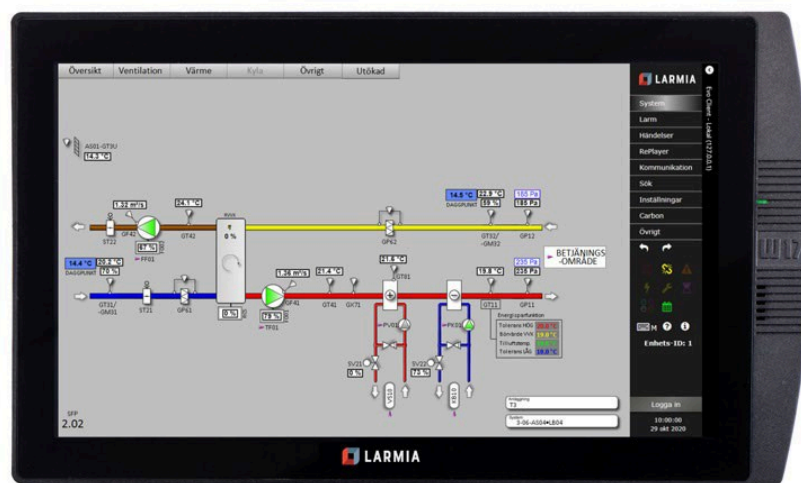




# LARMIA

## INKOPPLING EVO AVALON W17



# ANSVARSBEGRÄNSNING

All information i denna handbok har kontrollerats noggrant och bedöms vara korrekt. Emellertid lämnar Larmia Control AB inga garantier vad gäller manualens innehåll. Användare av denna manual ombeds rapportera felaktigheter, tvetydigheter eller oklarheter till Larmia Control AB, för eventuella korrigeringar i framtida utgåvor. Informationen i denna handbok kan ändras utan föregående meddelanden.

Mjukvaran som beskrivs i handboken levereras under licens från Larmia Control AB och får endast användas eller kopieras enligt licensvillkoren. Ingen del av denna bok får återges eller överföras i någon form eller på något sätt, elektroniskt eller mekaniskt, för något som helst ändamål utan uttryckligt skriftligt medgivande från Larmia Control AB.

## COPYRIGHT

© Larmia Control AB. Med ensamrätt.

## VARUMÄRKEN

MS-DOS, Windows, Windows 98, Windows NT, Windows 2000, Windows XP, Windows Vista, Windows 7, Windows 8, Windows 10 och Windows 11 är registrerade varumärken som tillhör Microsoft Corporation.

Andra produktnamn som förekommer i denna bok används enbart i identifieringssyfte och kan vara ägarens registrerade varumärken.

---

Januari 2026

Version: 25.12.8.2

# Innehållsförteckning

[Avalon W17 Driftsättning](#)

[Montering](#)

[Inkoppling](#)

[Översikt](#)

[Anslutningar](#)

# Avalon W17 Driftsättning

## Montering

AVALON W17 monteras vanligtvis infälld i dörren på ett apparatskåp. Anpassa håltagningen i apparatskåpet så att arbetshöjden från golv (inklusive sockel) blir ca 140-160cm till AVALONs centrum.

Justerbara fästvinklar med spännskruvar medföljer (maxlängd på skruv: 4mm) för montering på antingen höger/vänster sida eller uppe/nere.

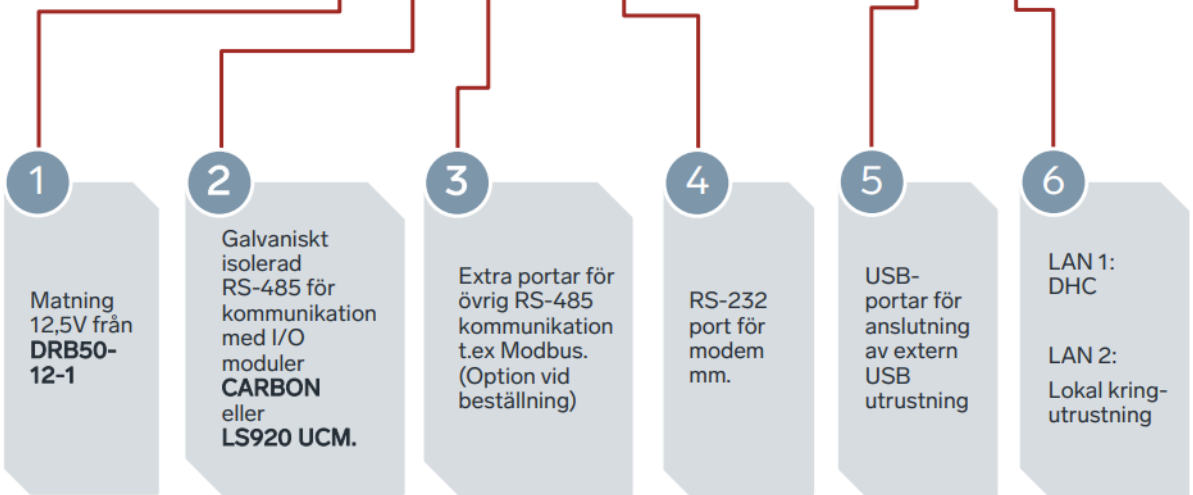
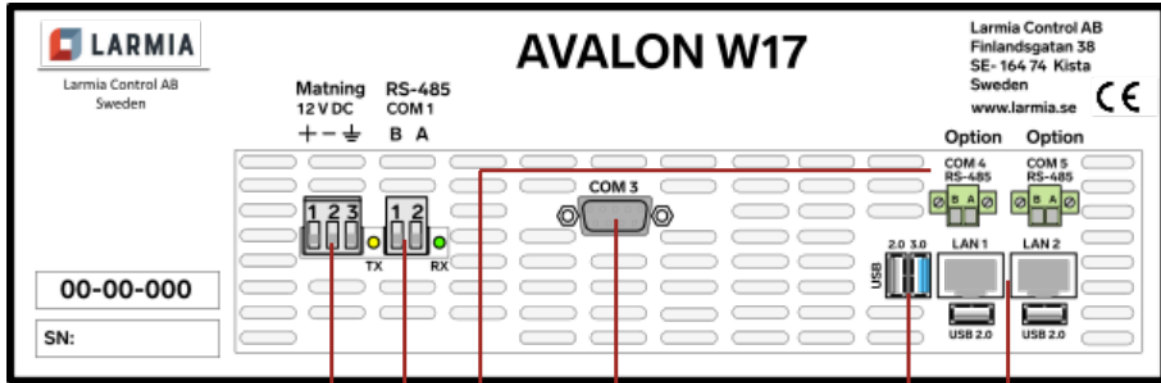
En kabelkanal monteras på dörrens insida ca 2cm under nederkanten på AVALON till dörrens gångjärnssida. Fixera kablage i skåpsdörren på lämpligt sätt.

Det medföljande nätaggreatet DRB50-12-1 (12,5V) monteras på DIN-skena och avsäkras på primärsidan med 10A trög säkring.

Carbonmodulerna monteras horisontellt (för bästa kylning) i skåpets botten med ett avstånd på 1-2 cm till kabelkanaler ovanför och under (detta ger plats för kabelmärkning).

## Inkoppling

### Översikt



1  
Matning  
12,5V från  
**DRB50-12-1**

2  
Galvaniskt  
isolerad  
RS-485 för  
kommunikation  
med I/O  
moduler  
**CARBON**  
eller  
**LS920 UCM.**

3  
Extra portar för  
övrig RS-485  
kommunikation  
t.ex Modbus.  
(Option vid  
beställning)

4  
RS-232  
port för  
modem  
mm.

5  
USB-  
portar för  
anslutning  
av extern  
USB  
utrustning

6  
LAN 1:  
DHC  
  
LAN 2:  
Lokal kring-  
utrustning

## Anslutningar

### 1. Anslutningsschema för matning:

### Anslutningsschema sekundärsida

- Blå 0 V (V-):
- Brun 12,5 V (V+):
- Gul/Grön (Ansluts till jordplint):



### Anslutningsschema primärsida

- Skyddsjord: \_\_\_\_\_
- Nolla: \_\_\_\_\_
- Fas: \_\_\_\_\_

Matningskabeln för 12,5V levereras i 3m längd med plintanslutning för AVALON monterad i ena änden. Andra änden kapas till lämplig längd och skalas för anslutning till skruvplinten på matningsdonet.

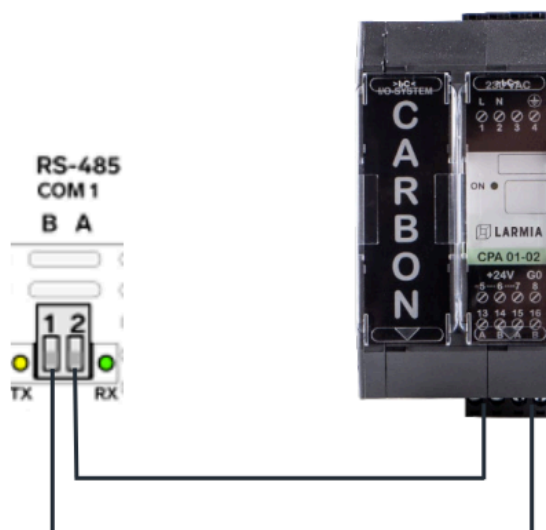
**OBSERVERA!** Anslutningarna får ej förväxlas! (Risk för skada)

## 2. Anslutningsschema för RS-485 port COM1 (och option COM4, COM5)

### Anslutning till **CARBON I/O**:

W17 (B) 1 → CPA B (plint 14 eller 16)

W17 (A) 2 → CPA A (plint 13 eller 15)



### Anslutning till **LS920 UCM**:

W17 (B) 1 → UCM U4

W17 (A) 2 → UCM U1

För koppling mellan olika fastigheter skall Larmias transientskydd TRSK-485 användas.

### 3. Extra RS-485 portar, **COM4, COM5**.

För övrig RS-485 kommunikation, t.ex Modbus.

### 4. **RS-232** port

För modem m.m.

### 5. **USB-portar (1x USB 3.0, 3x USB 2.0)**

För anslutning av extern USB-utrustning som tangentbord m.m.

### 6. **Ethernet LAN-portar.**

LAN 1: Anslutning till DHC

LAN 2: Lokal kringutrustning